

## Správa o výsledkoch kontroly odboru krmív a výživy zvierat za IV štvrt'rok 2025

### 1) Referát kontroly krmív a výživy zvierat

#### Administratívna úradná kontrola krmivárskych podnikov

ÚKSÚP kontroluje v krmivárskych podnikoch dodržiavanie legislatívnych predpisov pri výrobe a uvádzaní krmív na trh. Úradné kontroly sú vykonávané podľa príslušných metodických pokynov a národného ročného plánu úradných kontrol krmív, zostaveného na základe rizikovosti jednotlivých krmivárskych podnikov, ktorá zohľadňuje aktuálny počet evidovaných prevádzok, rozsah a druh činnosti a možné riziko ohrozenia potravinového reťazca, veľkosť podniku, oblasť zásobovania, výsledky z predchádzajúcich úradných kontrol a výsledky vlastných kontrol prevádzkovateľa.

#### Úradná kontrola podľa stanovených okruhov pre rok 2025

1. Registrácia/schválenie kontrolovaného subjektu a doklady k podnikateľskej činnosti;
2. Doklad o odbornej spôsobilosti fyzickej osoby;
3. Dovoz krmív z tretích krajín;
4. Registrácia/schválenie dodávateľov krmív, ktoré sa nachádzajú v kontrolovanom subjekte alebo sú predmetom sprostredkovania/distribúcie;
5. Skladový poriadok (kontrola skladovacích podmienok, manipulácie s krmivom, váženie, sledovanie teploty a vlhkosti, dodržiavanie systému čistenia, označovania krmív v sklade);
6. Výrobné zariadenie a vybavenie výroby krmív (kontrola zariadenia pre skladovanie a spracovania krmív, osvetlenie, kanalizácia, odpady, okná, dvere, váhy, miešacie zariadenia, kontrola krížovej kontaminácie);
7. Systém správnej výrobnnej praxe a systém HACCP, jeho dodržiavanie (kontrola záznamov a evidencie HACCP tímu, postupový diagram výroby krmiva, kontrola CCP, absolvované školenia);
8. Organizačný poriadok (kontrola zavedenej organizačnej štruktúry s uvedením kvalifikácie zamestnancov a určením zodpovednosti);
9. Plán kontroly kvality krmiva (kontrola, či osoba zodpovedná za kontrolu kvality dodržiava plán kontroly kvality a frekvenciu kontroly kvality);
10. Dokumentačný poriadok (kontrola záznamov o krmive, dodacie listy, faktúry);
11. Reklamačný poriadok a systém sťahovania produktu z distribučnej siete (kontrola zavedenia reklamačného poriadku a systém stiahnutia produktov z trhu);
12. Informácie o krmive (označenia na obale, sprievodná dokumentácia voľne loženého krmiva, označenie v slovenskom jazyku, označenie krmivných surovín v súlade s nariadením (ES) č. 767/2009, označenie doplnkových látok v súlade s nariadením (ES) č. 1831/2003).

Inšpektori RKKVZ vykonali v IV štvrtroku 2025 na úseku terénnej kontroly spolu 348 úradných kontrol v schválených a registrovaných výrobcov, sprostredkovateľov, skladov, prepravcov a maloobchodných predajcov krmív.

**Spolu zistených 51 prípadov nedostatkov.**

Číslo okruhu	Kontrolovaný okruh	Počet zistených nedostatkov
1	Registrácia /schválenie podnikov	38
2	Chýbajúca odborná spôsobilosť	2
3	Dovoz z tretích krajín	0
4	Neregistrovaný dodávateľia	1
5	Skladový poriadok	3
6	Výrobné zariadenie a vybavenie	1
7	Systém HACCP	3
8	Organizačný poriadok	0
9	Plán kontroly kvality	0
10	Dokumentačný poriadok	0
11	Reklamačný poriadok	0
12	Informácie o krmivách, ktoré sa vyrábajú, alebo uvádzajú na trh	3

ÚK podľa prevádzkarne	Nedostatky zistené počas vykonaných úradných kontrol	Počet opatrení prijatých podľa článku 138	Celkový počet kontrolovaných prevádzkarní	Počet kontrolovaných prevádzkarní, v prípade ktorých bolo zistené nedodržanie pravidiel
Prevádzkarne schválené v súlade s článkom 10 nariadenia Európskeho parlamentu a Rady (ES) č. 183/2005	4	4	39	4
Prvovýrobcovia schválení v súlade s článkom 10 nariadenia (ES) č. 183/2005	0	0	1	0
Prevádzkarne zaregistrované v súlade s článkom 9 nariadenia (ES) č. 183/2005 s výnimkou prvovýroby	15	19	100	13
Prvovýrobcovia zaregistrovaní v súlade s článkom 9 nariadenia (ES) č. 183/2005 a spĺňajúci ustanovenia prílohy I k uvedenému nariadeniu	26	24	44	31
Plánované kontroly obchod	6	4	18	5

## 2) Analýzy úradne odobratých vzoriek krmív

Pri úradne odobratých vzorkách krmív sa vyhodnocuje: dodržiavanie deklarovaných znakov výživy, dodržiavanie povolených limitov, výrobná a technologická disciplína, výrobné receptúry, skladovanie a označovanie. Vzorky sú odoberané plošne zo všetkých typov krmivárskych podnikov.

Vzorky krmív boli analyzované v laboratóriách ÚKSÚP, SZU a ŠVPÚ, ktoré sú akreditované akreditačnou službou SNAS so spôsobilosťou vykonávať fyzikálne, chemické a mikroskopické stanovenia v krmivách.

### 2.1 Výsledky analytickej kontroly krmív

Z celkového počtu – 319 vyhodnotených vzoriek krmív (na bezpečnostné a kvalitatívne ukazovatele) sa v IV štvrtroku zistilo 33 vzoriek, ktoré nevyhoveli deklarácii ukazovateľov kvality resp. maximálnym bezpečnostným limitom.

Podrobnejšie údaje o počte analyzovaných a vyhodnotených vzoriek ako aj o zistených výsledkoch analytickej kontroly sú v nasledujúcom prehľade (Tabuľka 1, 2,3 a Graf 1,2).

Tabuľka 1 Vyhodnotenie výsledkov analýz vzoriek krmív

Výsledky analytickej kontroly	Počet pozitívnych analýz / nevyhovujúcich vzoriek	Počet vzoriek
Stanovenie obsahu mikroprvkov (Zn, Cu, Mn, Se, Fe, Co, Se)	14	55
Stanovenie obsahu vitamínov (A, E)	9	25
Stanovenie rezíduí pesticídov	3 (chlórpyrifos)	31
Stanovenie mykotoxínov	2 (aflatoxin B1)	26
Prítomnosť patogénnych mikroorganizmov	2 (Listeria sp.)	9
Prítomnosť väčších ostrých kosti	1	1
Prítomnosť živočíšnych škodcov	1 (plocháč)	2
Deklarované nepovolené doplnkové látky (robenidín a etoxiquín) - morky	1	1
Stanovenie ostatných ukazovateľov	-	169
<b>Celkový počet nevyhovujúcich vzoriek</b>	<b>33</b>	<b>319</b>

Tabuľka 2 Sledovanie rezíduí kokcidiostatík v IV štvrťroku (analyzované boli 3 vzorky)

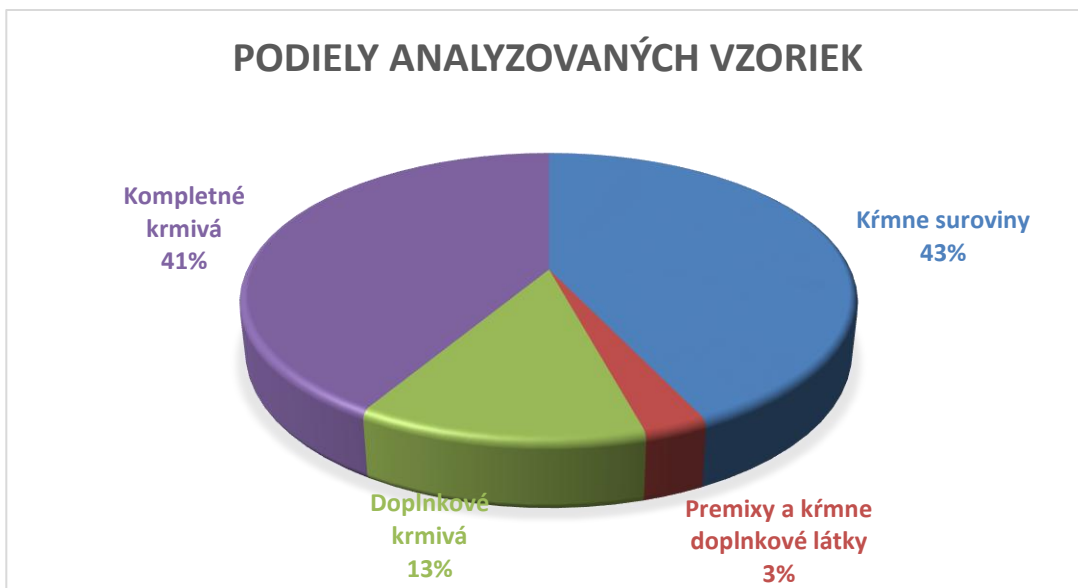
Doplnková látka	Počty analyzovaných vzoriek na obsah rezíduí kokcidiostatík
salinomycinát sodný	3
monenzinát sodný	3
narazín	3
robenidín	3
lasalocid	3
maduramycín	3
semduramycín	3
nikarbazín	3
dekochinát	3
diklazuril	3
halofuginol	3
<b>SPOLU:</b>	<b>33</b>

Tabuľka 3 Prehľad vyhodnotených analýz v krmivách (analýzy bezpečnosti a kvality)

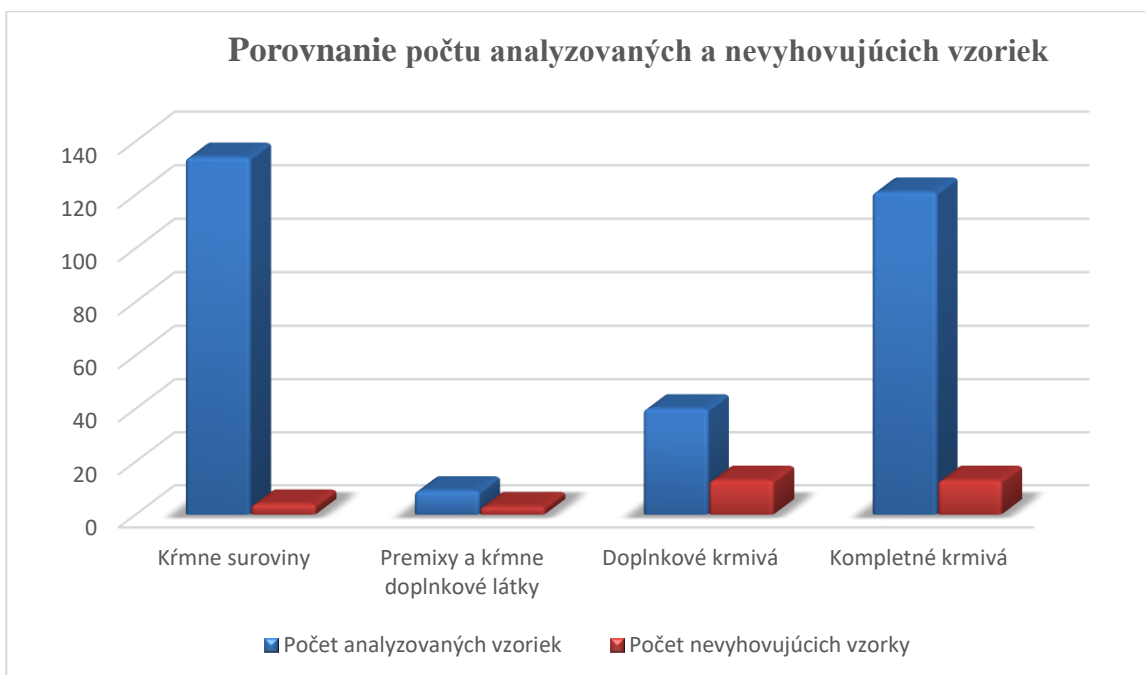
Prehľad o analyzovaných nevyhovujúcich vzorkách a nálezoch	Kŕmne suroviny	Premixy a doplnkové látky	Doplnkové krmivo	Kompletné krmivo	S p o l u
Počet analyzovaných vzoriek	134	9	40	136	<b>319</b>
Stanovenie obsahu mikroprvkov (Zn, Cu, Mn, Se, Fe, Co, Se)	-	2	11	1	<b>14</b>
Stanovenie obsahu vitamínov (A, E)	-	1	2	6	<b>9</b>
Stanovenie rezíduí pesticídov	3	-	-	-	<b>3</b>
Stanovenie mykotoxínov	-	-	-	2	<b>2</b>
Prítomnosť patogén. mikroorganiz.	-	-	-	2	<b>2</b>
Prítomnosť väčších ostrých kostí	-	-	-	1	<b>1</b>
Prítomnosť živočíšnych škodcov	1	-	-	-	<b>1</b>

Deklarované nepovolené doplnkové látky (robenidín a etoxiquín) - morky	-	-	-	1	1
<b>Celkový počet nevyhovujúcich</b>	<b>4</b>	<b>3</b>	<b>13</b>	<b>13</b>	<b>33</b>
<b>% nevyhovujúcich</b>	<b>3,0</b>	<b>33,3</b>	<b>32,5</b>	<b>9,6</b>	<b>10,3</b>

Graf 1



Graf 2



## 2.2 Vyhodnotenie nových a predchádzajúcich závažných nedostatkov

Výskyt kontrolou zistených nálezov prekročenia nadlimitného obsahu mikroprvkov (Zn, Cu, Mn, Fe, Se) bol zistený v jednom prípade krmiva. Išlo o mierne prekročenie max. limitu mangánu a železa v kompletnom krmive pre morky.

Výskyt kontrolou zistených nálezov prekročenia nadlimitného obsahu vitamínu A bol zistený v jednom prípade kompletného krmiva pre morky. Voči krmivárskemu podniku sa začalo správne konanie s cieľom uloženia pokuty.

Na ťažké kovy (Pb, Cd, As, Hg) bolo analyzovaných 24 vzoriek. Výsledky boli v súlade s požiadavkami nariadenia vlády SR č. 438/2006 Z.z., a neprekročili maximálne povolené limity v krmivách.

Na obsah mykotoxínov - aflatoxínov ako nežiaducich látok v krmivách bolo skriningovou metódou analyzovaných 9 vzoriek a na obsah deoxynivalenolu tiež 9 vzoriek. Podľa nariadenia vlády SR č. 438/2006 Z.z. došlo k prekročeniu maximálneho povoleného limitu v jednom prípade, kde v krmnej zmesi pre teľatá bol prekročený maximálny limit aflatoxínov.

Na obsah mykotoxínov – (aflatoxín, deoxynivalenol, ochratoxín A, zearalenon, fumonizíny B1+B2, T-2 toxín, HT-2 toxín) ako nežiaducich látok v krmivách bolo HPLC metódou analyzovaných 17 vzoriek. Podľa nariadenia vlády SR č. 438/2006 Z.z. došlo k prekročeniu maximálneho povoleného limitu v jednom prípade, kde v krmnej zmesi pre dojnice bol prekročený maximálny limit aflatoxínov.

Na prítomnosť námeľu (*Claviceps purpurea*) ako nežiaducej látky v krmivách boli analyzované 2 vzorky. Výsledky boli v súlade s požiadavkami nariadenia vlády SR č. 438/2006 Z.z., a neprekročili maximálne povolené limity v krmivách.

Na prítomnosť – *Salmonella sp.*, *Enterococcus sp.*, termotolerantné koliformné baktérie, *Escherichia coli*, *Listeria monocytogenes*, *Listeria sp.* a enterobaktérií bolo vykonaných 37 analýz v 9 vzorkách krmív. Podľa článku 4 nariadenia (ES) č. 767/2009 a článku 15 nariadenia (ES) č. 178/2002 nevyhoveli 2 vzorky krmív, kde sa zistila prítomnosť *Listeria sp.*

Na sledovanie GMO v krmivách bolo vykonaných 40 analýz. Požiadavkám týkajúcich sa nariadenia (ES) č. 1830/2003 a nariadenia (ES) č. 1829/2003 vyhoveli všetky vzorky.

Na prítomnosť melamínu bolo analyzované 3 vzorky. Výsledky boli v súlade s požiadavkami nariadenia vlády SR č. 438/2006 Z.z., a neprekročili maximálne povolené limity v krmivách.

Na obsah  $\beta$ -agonistických látok v krmivách boli analyzované 3 vzorky. Výsledky boli negatívne.

Na obsah antibiotík (skupiny sulfónamidov a tetracyklínov, tylozínu a tiamulínu) v krmivách boli analyzované 4 vzorky. Výsledky boli negatívne, čo je v súlade s požiadavkami nariadenia ES č. 1831/2003.

Na obsah dioxínov, dioxínom podobných PCB a dioxínom nie podobných PCB bolo analyzovaných 26 vzoriek. Výsledky boli v súlade s požiadavkami nariadenia vlády SR č. 438/2006 Z.z., a neprekročili maximálne povolené limity v krmivách.

Na obsah organochlórovaných pesticídov bolo analyzovaných 23 vzoriek. Výsledky boli v súlade s požiadavkami nariadenia vlády SR č. 438/2006 Z.z., a neprekročili maximálne povolené limity v krmivách.

Na obsah rezíduí autorizovaných resp. neautorizovaných pesticídov bolo analyzovaných 31 vzoriek. Požiadavkám nariadenia (ES) č. 396/2005, ako aj článku 4 nariadenia (ES) č. 767/2009 a článku 15 nariadenia (ES) č. 178/2002 nevyhoveli 3 vzorky krmív, kde boli zistené rezíduá nepovoleného pesticídu s účinnou látkou chlórpyrifos.

Na obsah rezíduí kokcidiostatík boli posúdené 3 vzorky, v ktorých bolo spolu vykonaných 33 analýz. Vo vzorkách nedošlo k prekročeniu maximálneho povoleného limitu podľa nariadenia vlády SR č. 438/2006 Z.z.

Na sledovanie tkanív živočíšneho pôvodu bolo analyzovaných 14 vzoriek, ktoré vyšli negatívne, a ktoré boli v súlade s požiadavkami nariadenia (ES) č. 999/2001.

V správnom konaní OKVZ v 3. štvrtroku vydal 1 rozhodnutie o prijatí osobitných opatrení voči krmivárskemu podniku. Jednalo o prekročenie maximálneho limitu mykotoxínu - aflatoxín B1 v krmnej zmesi pre dojnice. Krmivársky podnik splnil prijaté osobitné opatrenia a správne konanie bolo uzavreté.

OKVZ vo 4. štvrtroku v rámci systému RASFF vybavil 6 prípadov. V prvom prípade ŠVPS SR zaslala cez Národný kontaktný bod svoje zistenie na ÚKSÚP o krížovej kontaminácii krmiva kokcidiostatikom. ÚKSÚP danú vec preveril. U výrobcu bol preverený spôsob zabraňovaniu krížovej kontaminácie. Následne boli odobraté vzorky krmív na preverenie výskytu rezíduí kokcidiostatík, ako aj obsah zapracovaných kokcidiostatík. Vzorky neprekračovali maximálne limity a tiež vyhovovali deklarovaným hodnotám na označení. V druhom prípade RVPS Humenné zaslalo cez Národný kontaktný bod svoje zistenie na ÚKSÚP o krížovej kontaminácii krmiva pre brojlery kokcidiostatikom (monenzín). ÚKSÚP danú vec preveril a na Národný kontaktný bod zaslal informácie o výsledovateľnosti krmiva. V treťom prípade sa jednalo o varovné oznámenie 2025.6497, č: 785827 - kovové častice v krmive pre kone pôvodom z Francúzska, ktoré do RASFF zaslalo Portugalsko. ÚKSÚP danú vec preveril. Krmivo bolo nariadené zneškodniť a oznámiť jeho stiahnutie z trhu. Vo štvrtom prípade sa jednalo o varovné oznámenie 2025.7645, č: 793363 - nepovolená DL - ethoxyquin pôvodom zo Škótska, ktoré do RASFF zaslalo Holandsko. ÚKSÚP danú vec preveril. Krmivo bolo nariadené zneškodniť. V piatom prípade zaslal Národný kontaktný bod žiadosť na ÚKSÚP o doplnenie informácií potrebných k hláseniu, ktoré do RASFF zasiela ŠVPS. Týka sa to KK pre brojlery, kde boli zistené rezíduá monenzínu. Krmivo bolo vyrobené v Poľsku a distribuoval ho slovenský subjekt. ÚKSÚP danú vec preveril. V rámci výsledovateľnosti krmiva boli preverené subjekty, ktoré s daným krmivom obchodovali. V šiestom prípade ÚKSÚP zaslal hlásenie do RASFF na nevyhovujúce krmivo. Kontrolu a analýzu vykonal na základe podnetu od súkromnej osoby, ktorá poukazuje na prítomnosť veľkých kostí v krmive pre mačky. Súkromná osoba zakúpila krmivo z internetového obchodu, kde výrobcom je český subjekt.

Odbor KVZ vo 4. štvrtroku prešetril a vybavil 5 podnetov. Prvý podnet zaslala RVPS Žilina podnet na ďalšie konanie týkajúce sa ich zistení o neregistrovanom výrobcovi krmív. Druhý podnet zaslala ŠVPS SR od súkromnej osoby, ktorá poukazuje na prítomnosť veľkých kostí v krmive pre mačky. Súkromná osoba zakúpila krmivo z internetového obchodu, kde výrobcom je český subjekt. ÚKSÚP danú vec preveril, analyzoval vzorky, nevyhovujúce zistenia oznámil do systému RASFF a o výsledku z kontroly informoval súkromnú osobu. Tretí podnet zaslala SOI od súkromnej osoby, ktorá poukazuje na nečitateľné označenie krmiva pre

králikov, ako aj na iné nedostatky súvisiace s označovaním. Štvrtý podnet zaslala RVPS Martin od súkromnej osoby, ktorá poukazuje na prítomnosť krmív po záručnej dobe a hmyzom zamorenú prevádzku krmivárskeho podniku. Piaty podnet zaslalo Združenie výrobcov krmív Slovenska, ktoré poukazovalo na činnosť neregistrovaného subjektu v oblasti krmív.

### 3) RASFF – informácie

Rýchly výstražný systém pre potraviny a krmivá je systém, ktorý organizuje Európska komisia ako formu rýchlej informovanosti Členských štátov o problémoch alebo rizikách týkajúcich sa potravín a krmív, ktoré nezodpovedajú požiadavkám na bezpečnosť alebo ktoré sú nesprávne označené, a tak predstavujú spotrebiteľské riziko.

Hlavným cieľom je predchádzať uvádzaniu potravín a krmív na trh alebo stiahnuť potraviny a krmivá z trhu, pokiaľ tieto predstavujú vážne riziko pre zdravie spotrebiteľov.

Dátum	Hlásenie	Oznamujúca krajina	Zistenia	Druh krmiva, krajina pôvodu	Typ krmiva
1.10.2025	2025.7497	Taliansko	Salmonella enterica ser. Newport (v 1 z 5 vzoriek) v chladených kuracích prsiach z Poľska	Surové kuracie prsia	Krémna surovina
2.10.2025	2025.7536	Nemecko	Kamene v kompletnom krmive pre psov z Holandska	Kompletné krmivo pre psov	Krémne zmesi
6.10.2025	2025.7592	Slovinsko	Salmonella enterica ser. Infantis (prítomnosť /25 g) v hydinovej múčke zo Slovinska	Hydinová múčka	Krémna surovina
7.10.2025	2025.7123	Holandsko	Dioxíny (1,557; 2,254 ng/kg - ppt) v zemiakovej šupke ošetrovanej parou z Belgicka	Zemiaková šupka ošetrovaná parou	Krémna surovina
7.10.2025	2025.7645	Holandsko	Nepovolená krmná doplnková látka E 324 - etoxychín (0,14; 0,16; 0,22; 0,23; 0,28; 0,89; 4,00; 5,20; 8,20; mg/kg - ppm) v krmive pre zvieratá zo Severného Írska, odoslanom zo Spojeného kráľovstva	Krmivá pre zvieratá	Krmivá - nešpecifikované
7.10.2025	2025.7652	Holandsko	Nepovolená látka aletrín (0,58 mg/kg - ppm) v krmnej zmesi z Poľska	Krémne zmesi	Krémne zmesi
10.10.2025	2025.7814	Rumunsko	Prítomnosť DNA prežúvavcov v krmive pre ryby	Krémna zmes pre ryby	Krémne zmesi
13.10.2025	2025.7852	Belgicko	Cudzie telesá (cigareta) v krmive pre spoločenské zvieratá z Českej republiky	Krémna zmes pre spoločenské zvieratá	Krémne zmesi
13.10.2025	2025.7849	Rakúsko	Nepovolená krmná prísada kanabidiol (CBD) (113 mg/kg - ppm) v doplnkovom krmive pre psy z Českej republiky	Krémna zmes pre spoločenské zvieratá	Krémne zmesi

15.10.2025	2025.7935	Nemecko	Dioxíny (1,47 ng/kg - ppt) a polychlórbifenyly (1,57 ng/kg - ppt) v jablkových výliskoch z Poľska	Jablkové výlisky	Krémna surovina
16.10.2025	2025.7950	Holandsko	Nepovolená krmná prísada E 324 - etoxychín (0,7; 0,83; mg/kg - ppm) v rybom oleji zo Spojených štátov, cez Belgicko	Rybí olej	Krémna surovina
16.10.2025	2025.7972	Belgicko	Salmonella enterica ser. Agona (prítomná látka/25 g) v sójovej múčke z Holandska	Sójový extrahovaný šrot	Krémna surovina
17.10.2025	2025.8017	Belgicko	Salmonella enterica ser. Agona (prítomnosť /25 g) v sójovej múčke z Holandska	Sójový extrahovaný šrot	Krémna surovina
20.10.2025	2025.8057	Nemecko	Plastové úlomky v kompletnom krmive pre psov z Nemecka	Kompletné krmivo pre psy	Krémne zmesi
20.10.2025	2025.8042	Grécko	Úlomky kuracích kostí (ostré) v krmive pre psov (v konzerve) z Českej republiky	Kompletné krmivo pre psy	Krémne zmesi
20.10.2025	2025.8065	Slovensko (ŠVPS SR)	Hladina rezíduí nad MRL pre monenzín (7,882 mg/kg - ppm) v kompletnom krmive pre brojlery z Poľska	Kompletné krmivo pre brojlery	Krémne zmesi
20.10.2025	2025.8071	Fínsko	Salmonella enterica ser. Telhashomer (prítomnosť /25g) in prášok senovky gréckej z Francúzska	Prášok zo senovky gréckej	Krémna surovina
21.10.2025	2025.8078	Litva	Salmonella enterica ser. Tennessee (v 1 z 5 vzoriek/25 g) a Salmonella enterica ser. Montevideo (v 1 z 5 vzoriek/25 g) v slnečnicovej múčke z Ukrajiny	Slnečnicový extrahovaný šrot	Krémna surovina
22.10.2025	2025.8156	Belgicko	Vysoký počet enterobaktérií (270; 140; 280; <10; <10 CFU/g) v rybej múčke z Peru	Rybia múčka	Krémna surovina
27.10.2025	2025.8270	Lotyšsko	nepovolená látka epoxikonazol (0,037 mg/kg - ppm) v melase z Bieloruska	Melasa	Krémna surovina
27.10.2025	2025.8306	Belgicko	Salmonella enterica ser. Liverpool (prítomnosť /25 g) v mrazenom krmive pre psov z Holandska	Mrazené krmivo pre psy	Krémna surovina
27.10.2025	2025.8299	Lotyšsko	Difenokonazol (0,022 mg/kg - ppm) a nepovolené látky propikonazol (0,028 mg/kg - ppm) a cyprokonazol (0,03 mg/kg - ppm) v melase z Ruska, odoslanej z Bieloruska	Melasa	Krémna surovina
29.10.2025	2025.8392	Holandsko	Aflatoxíny (celkom = 40 µg/kg - ppb) a nepovolená látka imidakloprid (0,042 mg/kg - ppm) v hnedej zlomkovej ryži určenej na krmivo pre domáce zvieratá z Belgicka	Zlomková ryža	Krémna surovina

29.10.2025	2025.8387	Poľsko	Nežiaduca reakcia (nežiaduce príznaky) spôsobená celými sušenými múčnymi červami z Číny, cez Nemecko	Sušené múčne červy	Krmná surovina
30.10.2025	2025.8452	Nórsko	Salmonella (prítomnosť/25 g) a Salmonella enterica ser. Yoruba (zistená) v perovej múčke z Fínska	Perová múčka	Krmná surovina
30.10.2025	2025.8450	Taliansko	Salmonella (prítomnosť /25 g) v spracovaných živočíšnych bielkovinách vyrobené z hmyzu a hydiny zo Slovinska	Živočíšne múčky – z hmyzu a hydinová	Krmná surovina
30.10.2025	2025.8429	Belgicko	Toxín T-2 a toxín HT-2 (suma T2+HT2: 319 µg/kg - ppb) v kukurici z Francúzska	Kukurica	Krmná surovina
30.10.2025	2025.8455	Holandsko	Aflatoxín B1 (5,5; 6,1; 7,0; 7,3; 8,3 µg/kg - ppb) v krmive pre dojnice z Holandska	Krmivo pre dojnice	Krmné zmesi
31.10.2025	2025.8471	Belgicko	Vysoký obsah semien ambrózie (Ambrosia spp.) (165,20 mg/kg - ppm) v slnečnicových semenách z Ukrajiny, cez Nemecko	Slnečnica	Krmná surovina
31.10.2025	2025.8490	Poľsko	Prítomnosť DNA prežúvavcov v práškovom hemoglobíne z bravčového mäsa z Belgicka	Bravčový hemoglobín	Krmná surovina
31.10.2025	2025.8470	Fínsko	Salmonella enterica ser. Mbandaka (súčasnosť /25g) v repkových výliskoch z Poľska	Repkové výlisky	Krmná surovina
3.11.2025	2025.8537	Dánsko	Aflatoxín B1 (25,7; 27,5; 53,3; 61; 63,7 µg/kg - ppb) v kukuričnom gluténe z Bulharska	Kukuričný glutén	Krmná surovina
5.11.2025	2025.8623	Holandsko	Salmonella enterica ser. Livingstone (v 1 z 5 vzoriek/25 g) v hydinovej mäsovej múčke z Holandska	Hydinová mäsová múčka	Krmná surovina
7.11.2025	2025.8721	Holandsko	Nepovolená látka permetrín (0,121014 mg/kg - ppm) v kukurici z Brazílie	Kukurica	Krmná surovina
7.11.2025	2025.8677	Rakúsko	Salmonella (prítomná /25g) v prášku zo semien senovky gréckej z Nemecka	Múčka zo senovky gréckej	Krmná surovina
7.11.2025	2025.8660	Maďarsko	Salmonella (v 1 z 5 vzoriek / 25 g) v hydinovej múčke z Ukrajiny, cez Maďarsko	Hydinová múčka	Krmná surovina
10.11.2025	2025.8762	Holandsko	Aflatoxín B1 (26,9 µg/kg - ppb) v kukurici z Brazílie	Kukurica	Krmná surovina
10.11.2025	2025.8753	Slovensko	Úlomky kostí (2-3 %, 1 cm) v kompletnom krmive pre mačky z Českej republiky ponúkané online na predaj	Krmivo pre mačky - konzerva	Krmné zmesi
13.11.2025	2025.8848	Holandsko	Salmonella (prítomnosť) v psích maškrtách (ušnica z bravčového ucha) z Poľska	Psie maškrtky – bravčové uši	Krmná surovina

13.11.2025	2025.8878	Belgicko	Kovové kúsky v kukuričnej lepkovej múčke z Holandska	Kukuričný glutén	Krmna surovina
14.11.2025	2025.8897	Nemecko	Dioxíny (1,12 ng/kg - ppt) v sušených jablkových výliskoch z Poľska	Jablkové výlisky	Krmna surovina
14.11.2025	2025.8917	Nemecko	Dioxíny (1,09 ng/kg - ppt) v jablkových výliskoch z Poľska	Jablkové výlisky	Krmna surovina
14.11.2025	2025.8908	Španielsko	Salmonella (prítomnosť/25 g) v rybej múčke z Maroka	Rybia múčka	Krmna surovina
17.11.2025	2025.8966	Belgicko	Prítomnosť DNA prežúvavcov v spracovaných živočíšnych bielkovinách bravčového mäsa z Francúzska	Spracovaná bravčová múčka	Krmna surovina
17.11.2025	2025.8998	Francúzsko	Nedostatočné kontroly dehydrovanej lucerny zo Spojeného kráľovstva	Sušená lucerna	Krmna surovina
18.11.2025	2025.9071	Belgicko	Príliš vysoký obsah železa, zinku, medi, selénu a mangánu v krmných zmesiach pre ošípané z Belgicka	KZ pre ošípané	Krmne zmesi
18.11.2025	2025.9063	Španielsko	Aflatoxín B1 (323 µg/kg - ppb) v palmových jadrách zo Španielska	Palmové jadrá	Krmna surovina
18.11.2025	2025.9074	Nemecko	Salmonella enterica ser. Altona (prítomnosť) a Salmonella enterica ser. Senftenberg (prítomnosť) v sójovej múčke z Talianska	Sójový extrahovaný šrot	Krmna surovina
18.11.2025	2025.9073	Holandsko	Salmonella enterica ser. Tennessee (present /25g) in organic soybean expeller from France	Sójový extrahovaný šrot	Krmna surovina
19.11.2025	2025.9088	Lotyšsko	nepovolená látka epoxikonazol (0,046 mg/kg - ppm) v melase z Bieloruska	Melasa	Krmna surovina
19.11.2025	2025.9122	Nemecko	Kovové kusy v kockách kačacieho mäsa z Holandska, so surovinou z Nemecka	Krmivo z kačacieho mäsa	Krmna surovina
21.11.2025	2025.9226	Rumunsko	Prítomnosť DNA prežúvavcov v krmive pre ryby z Talianska	Krmivo pre ryby	Krmna surovina
26.11.2025	2025.9419	Nemecko	Salmonella enterica ser. Typhimurium (prítomnosť) a Escherichia coli produkujúca shigatoxín (O157) v žuvacích pastilkách pre psov z Nemecka	Žuvacie pastelky	Krmna surovina
27.11.2025	2025.9446	Belgicko	Nepovolený pesticíd chlorpyrifos (0,064 mg/kg - ppm) v spracovanom kukuričnom škrobe z Francúzska cez Belgicko	Kukuričný šrot	Krmna surovina
27.11.2025	2025.9455	Holandsko	Námeľ (Claviceps purpurea) v tritikale z Francúzska	tritikále	Krmna surovina
27.11.2025	2025.9441	Belgicko	Salmonella (prítomnosť 2x / 25g) v krmive pre vtákov zo	Krmivo pre vtáky	Krmne zmesi

			Spojeného kráľovstva		
28.11.2025	2025.9508	Česko	olovo (27,906 mg/kg sušiny) v surovom krmive pre spoločenské zvieratá z Českej republiky	Krmivo pre spoločenské zvieratá	Krmná surovina
28.11.2025	2025.9527	Poľsko	Salmonella (1 z 5/25 g) v sójovej múčke z Ukrajiny	Sójový extrahovaný šrot	Krmná surovina
28.11.2025	2025.9534	Nemecko	Dioxíny (1,5, 3,3; ng/kg - ppt) v sušených byvolích dršťkách z Indie	Surovina živočíšneho pôvodu	Krmná surovina
2.12.2025	2025.9632	Litva	Vysoký počet enterobaktérií (890/g) v sušenom byvolom vemene z Indie	Surovina živočíšneho pôvodu – sušené byvolie vemeno	Krmná surovina
2.12.2025	2025.9624	Holandsko	Salmonella (prítomnosť / 25 g) v žuvacích maškrtách pre psov z Thajska	Žuvacie maškrtky - SŽP	Krmná surovina
3.12.2025	2025.9669	Belgicko	Salmonella (v 2 z 5 vzoriek/25 g) v hydinovej múčke zo Spojeného kráľovstva	Hydinová múčka	Krmná surovina
3.12.2025	2025.9668	Belgicko	Salmonella (v 1 z 5 vzoriek/25 g) v hydinovej múčke zo Spojeného kráľovstva	Hydinová múčka	Krmná surovina
4.12.2025	2025.9684	Lotyšsko	Salmonella enterica ser. Agona (v 2 z 5 vzoriek/25 g) a Salmonella enterica ser. Isangi (v 2 z 5 vzoriek/25 g) v krmných kvasniciach z Ruska	Krmne kvasnice	Krmná surovina
10.12.2025	2025.9874	Nemecko	Salmonella (prítomná/25 g) v sójovej múčke z Talianska	Sójový extrahovaný šrot	Krmná surovina
11.12.2025	2025.9935	Poľsko	Salmonella enterica ser. Agona (v 4 z 5 vzoriek/25 g) v sójovej múčke z Ukrajiny	Sójový extrahovaný šrot	Krmná surovina
12 .12.2025	2025.9984	Belgicko	Dioxíny (1,3 pg WHO TEQ/g) a polychlorbifenyly nepodobné dioxínom (2,4 pg WHO TEQ/g) v destilátoch mastných kyselín	Mastné kyseliny	Krmná surovina
12 .12.2025	2025.9976	Belgicko	Salmonella (prítomná/25 g) v mrazenom hovädzom MDM z Holandska	Surovina živočíšneho pôvodu	Krmná surovina
15.12.2025	2025.10029	Litva	Povinné hraničné kontroly (vynechané dovozné kontroly) sa nevykonávajú na krmných doplnkových látkach zo Spojeného kráľovstva	Hraničná kontrola na doplnkové látky	Doplnkové látky

16.12.2025	2025.10057	Belgicko	Salmonela (v 1 z 5 vzoriek / 25 g) v žuvacích maškrtách pre psov zo Spojeného kráľovstva cez Francúzsko	Surovina živočíšneho pôvodu	Krmna surovina
16.12.2025	2025.10059	Fínsko	Salmonella enterica ser. Mbandaka (prítomnosť /25 g) v repkovej múčke z Poľska	Repkový extrahovaný šrot	Krmna surovina
16.12.2025	2025.10077	Španielsko	Prítomnosť DNA prežúvavcov (100 mg) v rybej múčke z Ekvádoru	Rybia múčka	Krmna surovina
16.12.2025	2025.10110	Fínsko	Salmonella enterica ser. Cubana (detekovaná /25 g) v repkovej múčke z Nemecka	Repkový extrahovaný šrot	Krmna surovina
17.12.2025	2025.10166	Belgicko	Podozrenie na salmonelu v hovädzích živočíšnych vedľajších produktoch kategórie 3 z Belgicka	Surovina živočíšneho pôvodu	Krmna surovina
17.12.2025	2025.10155	Fínsko	Salmonella (detekovaná /25 g), Salmonella enterica ser. Senftenberg (detekovaná /25 g) a Salmonella enterica ser. Fresno (detekovaná /25 g) v organických repkových expeleroch z Talianska	Repkový extrahovaný šrot	Krmna surovina
18.12.2025	2025.10197	Nemecko	Salmonella (pozitívna /25g) v žuvacích maškrtách pre psov z Poľska	Surovina živočíšneho pôvodu	Krmna surovina
18.12.2025	2025.10218	Nemecko	Salmonella enterica ser. Typhimurium (prítomnosť /25g) v žuvacích pastilkách pre psov z Francúzska	Surovina živočíšneho pôvodu	Krmna surovina
18.12.2025	2025.10206	Holandsko	Nepovolená doplnková látka v doplnkovom krmive z Belgicka	Doplnkové krmivo	Krmne zmesi
19.12.2025	2025.10275	Belgicko	Vysoký obsah kyanidu (436 mg/kg - ppm) v ľanových semenách a pažítke z Francúzska	ľanové semená a pažítka	Krmna surovina
22.12.2025	2025.10307	Rakúsko	Vysoký obsah semien ambrózie (Ambrosia spp.) (1591 mg/kg - ppm) v sójovej múčke z Maďarska	Sójový extrahovaný šrot	Krmna surovina
24.12.2025	2025.10417	Belgicko	Vysoký obsah semien ambrózie (Ambrosia spp.) (242 mg/kg - ppm) v žltom prose z	Proso žlté	Krmna surovina

			Francúzsko		
24.12.2025	2025.10413	Belgicko	Nepovolená látka chlorpyrifos (0,069 mg/kg - ppm) v žltom proso z Ukrajiny cez Nemecko	Proso žlté	Krmná surovina
24.12.2025	2025.10411	Slovinsko	Aflatoxín B1 (0,1431 mg/kg - ppm) v kukurici zo Srbska	kukurica	Krmná surovina
24.12.2025	2025.10418	Belgicko	Salmonella enterica ser. Agona (prítomnosť /25g) v slnečnicovej múčke z Belgicka	Slnečnicový extrahovaný šrot	Krmná surovina
26.12.2025	2025.10425	Belgicko	Vysoký obsah kyanidu (296 mg/kg - ppm) v ľanovom semienku	Ľanové semená	Krmná surovina
29.12.2025	2025.10090	Nemecko	Zvyšky dezinfekčného/sanitizátorového prostriedku (akriflavín) v krmnom materiáli pre holuby z Holandska	Krmná zmes pre holuby	Krmné zmesi