

# ***Bactrocera dorsalis* (Hendel, 1912)**

## **syn. *Dacus dorsalis* (Hendel, 1912)**

### **Vrtivka**

#### **TAXONOMICKÉ ZARADENIE:**

Trieda: *Insecta* – hmyz, rad: *Diptera* – dvojkrídlovce, čeľaď: *Tephritidae*, rod: *Bactrocera*, druh: *Bactrocera dorsalis* (Hendel, 1912)

#### **HOSTITEĽSKÉ RASTLINY:**

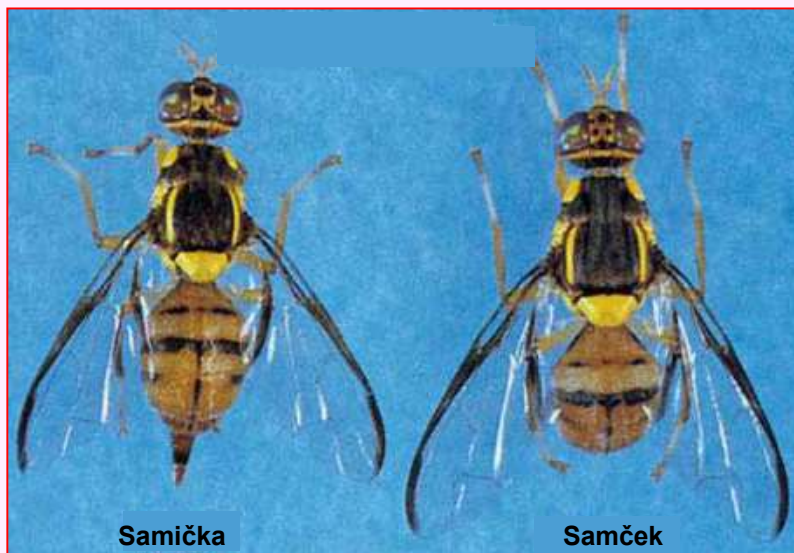
Hlavnými hostiteľmi sú **papája melónová** (*Carica papaya*), **citrónovník pomarančový – pomarančovník** (*Citrus sinensis*), **mango** (*Mangifera indica*), **banánovník obyčajný** (*Musa x paradisiaca*) a **broskyňa obyčajná** (*Prunus persica*), menej významnými hostiteľmi sú **anona** (*Annona*), **egrešovec obľý – karambola** (*Averrhoa carambola*), **paprika** (*Capsicum* spp.), **kumkvát** (*Fortunella* sp.), **jabloň domáca** (*Malus domestica*), **slivka domáca** (*Prunus domestica*), **guajava jablková** (*Psidium guajava*), **hruška obyčajná** (*Pyrus communis*) a **rajčiak jedlý** (*Solanum lycopersicum*), **pomaranč**, **citrón** a **limetka** (*Citrus* spp.), **melón** (*Cucumis melo*), **uhorka** (*Cucumis sativus*), **avokádo** (*Persea americana*), **čerešňa vtáčia** (*Prunus avium*), **slivka** (*Prunus domestica*), **broskyňa** a **nektárinka** (*Prunus persica*) a **baklažán** (*Solanum melongena*). Napáda aj mnohé tropické rastliny ako: **anona** (*Annona* spp.), *Artocarpus heterophyllus*, **chlebovník** (*Artocarpus altilis*), **zlatolist** (*Chrysophyllum* spp.), **longan** (*Dimocarpus longan*), **mangostána** (*Garcinia mangostana*), **liči** (*Litchi chinensis*), **mango** (*Mangifera indica*), **manilkara gumová** (*Manilkara zapota*), **rambután** (*Nephelium lappaceum*), **mučenka jedlá** (*Passiflora edulis*), **sapota veľká** (*Pouteria sapota*), a **eugénia jednokvetá** (*Eugenia uniflora*).

#### **PRÍZNAKY:**

Napadnuté ovocie vykazuje znaky prepichnutia šupky. Ovocie s vysokým obsahom cukru (napr. broskyne) môže vylučovať sladkú tekutinu v mieste kladenia vajíčok.



Larva *B. dorsalis* na grepfruite

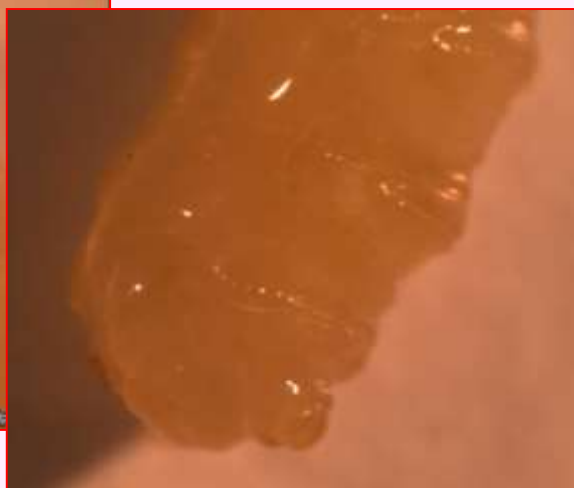


Dospelce *B. dorsalis*



Predná časť larvy *B. dorsalis*

Zadná časť larvy *B. dorsalis*



#### **BIOLÓGIA:**

Samičky kladú vajíčka pod šupku plodu. Larvy sa liahnu o 1-3 dni a živia sa plodom ďalších 9-35 dní. *Bactrocera dorsalis* sa nevyvíja pri teplotách pod 13 °C. Kukly sú najčastejšie v pôde pod hostiteľskými rastlinami, pričom dospelce sa objavujú po 1-2 týždňoch (aj v chladnejších podmienkach). Dospelce sa pritom vyskytujú po celý rok. Škodca má viacero prelínajúcich sa generácií za rok. *Bactrocera dorsalis* je tropický druh, ale dospelce sú schopné prežiť nízke teploty, bez problémov do 7 °C, prípadne až 2 °C. Dospelce sú dlhé 5-6 mm. Krídla majú podobnú dĺžku. Sú nápadné čierno-žltým sfarbením, krídla sú priesvitné.

## SPÔSOB PRENOSU A ŠÍRENIA:

Hlavným prostriedkom rozširovania do predtým nezamorených oblastí je premiestňovanie dospelcov letom a preprava napadnutých plodov. Niektoré plody hostiteľov sú napadnuté až v zrelom stave. Mnoho druhov *Bactrocera* spp. môže doletieť do vzdialenosti 50-100 km.



Vpichy po kladení vajíčok *B. dorsalis* na mangu



Dospelce *B. dorsalis* odfotené v botanickej záhrade Bogor, Indonézia

## OCHRANA:

Vhodnou formou ochrany pred *B. dorsalis* je monitoring. Tento škodca sa monitoruje lapačmi so samčiami návnadami. Metyl eugenol (O-metyl eugenol) láka *B. dorsalis* vo veľmi nízkych koncentráciách a predpokladá sa, že láka v rozmedzí do 1 km. Nástraha sa zvyčajne kladie na vatový knôt zavesený uprostred plastovej pasce, ktorá má na oboch koncoch malé otvory; Steinerova pasca - nástraha je možné zmiešať s insekticídmi (malatión alebo dichlórvos) alebo do pasce vložiť kúsok papiera ponoreného do dichlórvosu. Pasce sa zvyčajne umiestňujú na ovocné stromy vo výške asi dva metre nad zemou a mali by sa pravidelne vyprázdňovať, pretože je možné chytiť stovky múch do jedinej pasce ponechanej iba na pár dní, hoci návnada môže zostať účinná najmenej dva týždne.

Ďalšou ochranou je kontrola zásielok ovocia zameraná na príznaky napadnutia, najmä: **anona** (*Annona*), **egrešovec obľý - karambola** (*Averrhoa carambola*), **citrónovník** (*Citrus*), **kumkvát** (*Fortunella*), **jabloň** (*Malus*), **mango** (*Mangifera indica*), **slivka domáca** (*Prunus domestica*), **broskyňa obyčajná** (*Prunus persica*), **guajava jablková** (*Psidium guajava*) a **hruška** (*Pyrus*) z krajín, kde sa vyskytuje *B. dorsalis*. Podozrivé plody by sa mali rozrezať za účelom hľadania lariev. EPPO odporúča, aby takéto plody pochádzali z oblastí, kde sa nevyskytuje *B. dorsalis*, alebo z miesta produkcie, ktoré je bez škodlivých organizmov pravidelnou kontrolou počas troch mesiacov pred zberom. Ovocie možno počas prepravy ošetrovať aj chladom (napr. 11, 12 alebo 14 dní pri 0,5, 1,0 alebo 1,5 °C, respektíve 19 alebo 25 dní pri 5, 6 alebo 7 °C, pre plody citlivé na teplotu, napr. mangostany), niektoré druhy ovocia parou (napr. uchovanie pri 43 °C počas 4 - 6 hodín), horúcou vodou (46 °C počas 65 - 90 min., v závislosti od veľkosti a tvaru plodov) alebo horúcim vzduchom. Predtým sa široko používal ako fumigant etyléndibromid, ale teraz sa všeobecne prestáva používať kvôli svojej karcinogenite; metylbromid je menej účinný, poškodzuje mnoho druhov ovocia a skraca sa ich trvanlivosť, hoci pre konkrétne prípady sú k dispozícii liečebné plány (napr. pre uhorky, pri 21 - 26 °C, 32 g / m<sup>3</sup> po dobu 2 h). Kým nebude stanovený skutočný stav potenciálnych druhov škodcov v komplexe *dorsalis*, bolo by rozumné pokračovať v plnení týchto požiadaviek na zásielky z oblastí, kde sa niektorý z nich vyskytuje. Rastliny hostiteľských druhov transportované s koreňmi z krajín, v ktorých sa vyskytuje *B. dorsalis*, by mali byť bez pôdy alebo by mali byť ošetrené proti larvám. Rastliny by nemali mať plody.

## ÚSTREDNÝ KONTROLNÝ A SKÚŠOBNÝ ÚSTAV POĽNOHOSPODÁRSKY V BRATISLAVE

833 16 Bratislava, Matúškova 21

Odbor ochrany rastlín

tel.: 02 / 59 880 345

web: www.uksup.sk

e-mail: ochrana@uksup.sk

Spracoval: Odbor ochrany rastlín

Zdroj obrázkov: INTERNET, EPPO

© 2025