

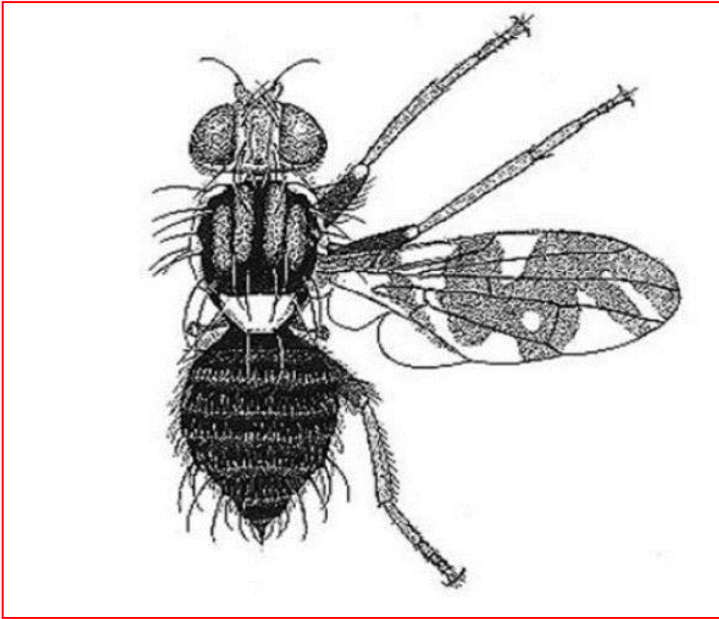
# Rhagoletis fausta (Osten Sacken)

## TAXONOMICKÉ ZARADENIE:

**Trieda:** *Insecta* - hmyz, **rad:** *Diptera* – dvojkřídlowce, **čel'ad':** *Tephritidae*, **rod:** *Rhagoletis*, **druh:** *Rhagoletis fausta*.

## HOSTITEL'SKÉ RASTLINY:

- Vrtivka sa vyvíja v plodoch z rodu *Prunus*. Hlavnou hostiteľskou rastlinou je *Prunus avium* (čerešňa vtáčia).
- Medzi ďalšie hostiteľské rastliny patrí: *Prunus cerasus* (čerešňa višňová), *Prunus mahaleb* (čerešňa mahalebková), *Prunus salicina* (slivka japonská), *Prunus serotina* (čremcha neskorá), *Prunus virginiana* (čremcha červená) a *Prunus emarginata*.
- Pôvodnou oblasťou jej výskytu jej Severná Amerika.



Kresba dospelého jedinca *Rhagoletis fausta*



Dospelý jedinec *Rhagoletis fausta*

## PRÍZNAKY:

- Samičky kladú vajíčka na šupke plodu, kde zanechajú typickú stopu po vpichu.
- Časť plodu okolo tohto miesta zhnedne.
- Larvy sa živia dužinou (hlavne v okolí kôstky) a spôsobujú viditeľné vnútorné poškodenie (tunelovaním).
- Vývoj lariev sa na plodoch môže prejavíť aj mäknutím pletiva.
- Plody sú znehodnotené, opadávajú a môžu byť sekundárne napadnuté aj ďalšími patogénmi.
- Identifikáciu lariev by mal vykonávať špecialista na taxonomický systém.



Stopa po vpichu samičkou *Rhagoletis fausta* (okolie zhnedlo) na čerešni vtáčej

## BIOLOGIA:

- *Rhagoletis fausta* je univoltínny druh, čo znamená, že jedna generácia vrtíviek dokončí svoj životný cyklus za 1 rok. Škodca má teda jednu generáciu za rok.
- Dospelé jedince *Rhagoletis fausta* sú 3-4 mm dlhé a na priesvitných krídlach majú tmavé priečne pásiky. Na ich špici je typická kresba pripomínajúca písmeno F. Dospelé jedince môžu žiť 16-40 dní. *Rhagoletis fausta* kladie belavé vajíčka pod šupku hostiteľského plodu. Samička dokáže počas svojho života naklást' od 50 do viac ako 300 vajíčok. Vajíčka sa liahnu po 5-8 dňoch. Liahnutie prebieha od konca jari až do konca júna. Vývin bielych a beznohých lariev trvá 2-5 týždňov. Počas tohto obdobia sa larvy živia dozrievajúcim plodom. V závere vývoja zrelé larvy vytunelujú dieru v povrchu plodu, cez ktorú opustia plod a kuklia sa v pôde pod hostiteľom, kde prezimujú.

## SPÔSOB PRENOSU A ŠÍRENIA:

- Vrtivka *Rhagoletis fausta* je schopná lietať iba na krátke vzdialenosti. Dlhšie vzdialenosti však dokáže prekonať vďaka ľudskej činnosti.
- V medzinárodnom obchode je jej hlavným prostriedkom šírenia preprava plodov obsahujúcich živé larvy.
- Rizikom je aj preprava kukiel v pôde (napr. koreňový bal hostiteľských rastlín).



Charakteristické krídlo *Rhagoletis fausta*



Na porovnanie dospelé jedince *Rhagoletis pomonella* (vľavo) a *Rhagoletis fausta* (vpravo)

## OCHRANA:

- *Rhagoletis fausta* môže byť monitorovaný pomocou žltých lepkových lapačov, ktoré odchyťávajú obe pohlavia. Pri kontrole sa hľadajú drobné vpichy, ktoré vznikajú na miestach kladenia vajíčok, okolo ktorých obvykle dochádza k zhnednutiu šupky. Dospelé jedince aj larvy *Rhagoletis fausta* sa môžu v praxi ľahko zameniť s inými druhmi vrtiviek.



Monitorovanie pomocou žltých lepkových dosiek (vľavo) a pomocou pasce Rebell, ktoré sa využívajú na monitoring dospelých jedincov (vpravo)

Podozrivé prípady je potrebné hlásiť u oblastného rastlinolekárskeho inšpektora odboru kontroly ÚKSÚP BA (Oddelenie kontroly ochrany rastlín). Kontakty sú dostupné na stránke: <https://www.uksup.sk/oddelenie-kontroly-ochrany-rastlin>.

ÚSTREDNÝ KONTROLNÝ A SKÚŠOBNÝ ÚSTAV POENOHOSPODÁRSKY V BRATISLAVE

833 16 Bratislava, Matúškova 21

Odbor ochrany rastlín

tel.: 02 / 59 880 345

web: [www.uksup.sk](http://www.uksup.sk)

e-mail: [ochrana@uksup.sk](mailto:ochrana@uksup.sk)